



Program szkoleniowo-doradczy dla przedstawicieli jednostek samorządu terytorialnego

gminy wiejskie, gminy miejskie,
gminy miejsko-wiejskie, powiaty

Część I



Praca zespołowa

Program
szkoleniowo-doradczy
dla przedstawicieli jednostek
samorządu terytorialnego
(gminy wiejskie, miejskie,
miejsko-wiejskie, powiaty)

Publikacja jest współfinansowana ze środków Unii Europejskiej w ramach Europejskiego Funduszu Społecznego.

Publikację przygotowano w ramach projektu pozakonkursowego „Wsparcie kadry jednostek samorządu terytorialnego w zarządzaniu oświatą ukierunkowanym na rozwój szkół i kompetencji kluczowych uczniów” – I etap, realizowanego przez Ośrodek Rozwoju Edukacji w partnerstwie ze Związkiem Miast Polskich, w ramach Osi Priorytetowej II, Działania 2.10 Programu Operacyjnego WIEDZA ROZWÓJ EDUKACJA na lata 2014–2020.

Autorzy programu:

Aleksandra Kuźniak, Liliana Zientecka, Maria Utracka, Katarzyna Zychowicz, Ewa Halska, Dorota Tomaszewicz, Anna Jurewicz, Marcin Wojtkowiak, Tadeusz Konarski, Zofia Domaradzka-Grochowalska, Urszula Blicharz, Dorota Jastrzębska

© Copyright by Ośrodek Rozwoju Edukacji

Wydanie I

Warszawa, 2017

Wydawca:

Ośrodek Rozwoju Edukacji

Aleje Ujazdowskie 28

00-478 Warszawa

Tel. +48 22 345 37 00

Fax +48 22 345 37 70

Opracowane graficzne okładki:

Barbara Jechalska, Ośrodek Rozwoju Edukacji

ISBN 978-83-65890-88-7

Nakład: 300 egz.

Publikacja rozpowszechniana bezpłatnie

Przygotowanie do druku, druk i oprawa:

www.ccpog.com.pl



Fundusze Europejskie
Wiedza Edukacja Rozwój



Unia Europejska
Europejski Fundusz Społeczny



Projekt współfinansowany ze środków Unii Europejskiej w ramach Europejskiego Funduszu Społecznego

Spis treści

ROZDZIAŁ 1	
ZAŁOŻENIA PROJEKTOWE	5

ROZDZIAŁ 2	
RAMOWY PROGRAM ZAJĘĆ.....	11

ROZDZIAŁ 3	
SZCZEGÓŁOWY PROGRAM ZAJĘĆ.....	17

ROZDZIAŁ 1

ZAŁOŻENIA PROJEKTOWE

Realizacja projektu koncepcyjnego *Wsparcie kadry jednostek samorządu terytorialnego w zarządzaniu oświatą ukierunkowanym na rozwój szkół i kompetencji kluczowych uczniów* ma wpłynąć na osiągnięcie celu szczegółowego 1 Priorytetu Inwestycyjnego 10i PO WER, jakim jest poprawa funkcjonowania i zwiększenie wykorzystania systemu wspomagania szkół w zakresie kompetencji kluczowych uczniów, które są niezbędne do poruszania się na rynku pracy (kompetencje ICT, matematyczno-przyrodnicze, posługiwania się językami obcymi), nauczania eksperymentalnego, właściwych postaw (kreatywności, innowacyjności, pracy zespołowej) oraz metod zindywidualizowanego podejścia do ucznia.

Celem realizowanych w ramach projektu działań (szkoleń i doradztwa) jest podniesienie kompetencji przedstawicieli JST w zakresie zarządzania oświatą ukierunkowanego na rozwój szkół i ww. kompetencji kluczowych uczniów. Podjęte działania mają doprowadzić do wypracowania w jednostkach strategicznych rozwiązań, które zostaną wdrożone do praktyki samorządowej.

Programy szkoleniowo-doradcze, na podstawie których przeszkoleni będą przedstawiciele JST, zostały opracowane w ramach projektu koncepcyjnego realizowanego przez Ośrodek Rozwoju Edukacji.

Opracowane programy uwzględniają rekomendacje wynikające z:

- raportu z badań nt. *Diagnoza kompetencji kadr zarządzających oświatą oraz pracowników operacyjnych realizujących zadania oświatowe w jednostkach samorządu terytorialnego oraz metod podnoszenia przez nich kompetencji*. (październik 2016 r.) oraz
- trzech raportów zawierających diagnozę potrzeb JST w zakresie wspomagania szkół pod kątem skuteczności w rozwijaniu kompetencji kluczowych uczniów opracowanych przez Związek Miast Polskich w ramach Samorządowych Grup Wymiany Doświadczeń (wrzesień 2016 r.).

Do opracowanych w projekcie koncepcyjnym programów zostały zgłoszone uwagi przez Partnera ORE, tj. Związek Miast Polskich, który w ramach Samorządowych Grup Wymiany Doświadczeń zebrał uwagi do programów, zgłoszone przez przedstawicieli gmin wiejskich, miejskich i miejsko-wiejskich oraz powiatów. Następnie programy zostały poddane pilotażowi, w którym uczestniczyły 32 jednostki samorządu terytorialnego i 99 samorządowców je reprezentujących (kwiecień – listopad 2017 r.).

Opracowane programy wstępnie zostały dostosowane do typów jednostek samorządu terytorialnego (gminy wiejskie, miejskie i powiaty) oraz do dwóch grup adresatów; kadry kierowniczej i pracowników operacyjnych. Jednak ze względu na fakt, że wsparcie szkoleniowo-doradcze kierowane jest do zespołów odpowiedzialnych za realizację zadań oświatowych w JST, zdecydowano, aby do obu grup adresowych kierowany był jeden wspólny program. Istotne jest, aby w skład zespołów uczestniczących w szkoleniach weszły zarówno osoby zarządzające, jak i osoby bezpośrednio wykonujące zadania, co może przyczynić się do usprawnienia komunikacji i współpracy także w samych jednostkach samorządu terytorialnego w procesie tworzenia rozwiązań strategicznych oraz przyspieszyć ich wdrażanie. Wspólna praca doprowadzi do większej integracji osób odpowiedzialnych za sprawy oświaty i zbliży ich punkty widzenia na oświatę.

Adresatami programów szkoleniowo-doradczych są: kadra kierownicza jednostek (tj. osoby odpowiedzialne za podejmowanie decyzji zarządczych w samorządzie w zakresie spraw oświatowych – prezydenci, burmistrzowie, starostowie i wójtowie) oraz pracownicy operacyjni (tj. osoby bezpośrednio realizujące zadania z zakresu oświaty w JST – dyrektorzy/naczelnicy/kierownicy wydziałów oświaty, inspektorzy ds. oświaty, skarbnicy, pracownicy zajmujący się planowaniem finansowym i analizami budżetowymi oraz pracownicy zespołów ekonomiczno-administracyjnych szkół czy centrów usług wspólnych, a także radni – członkowie komisji oświaty).

Jednym z celów szkolenia jest wzrost gotowości uczestników do podjęcia działań w zakresie całościowego postrzegania lokalnej oświaty oraz doskonalenie własnych umiejętności w zakresie planowania, tworzenia i wdrażania lokalnej polityki oświatowej, modyfikacji własnych działań oraz ich realizacji na podstawie przyjętego i monitorowanego planu strategicznego, analizowania i oceniania danych o stanie realizacji zadań oświatowych, a także tworzenia płaszczyzny wymiany opinii i uwag o oświacie na poziomie lokalnym, służących jej jakościowemu rozwojowi.

Istotne jest także, aby w procesie planowania strategicznego samorządowcy umieli posługiwać się i wykorzystywać nowe narzędzie, jakim jest procesowe wspomaganie szkół/placówek. Niezbędne w tym zakresie wydaje się podjęcie działań zmierzających do zmiany sposobu finansowania doskonalenia nauczycieli, polegające na zmianie proporcji

podziału środków z 1% na rzecz procesowego wspomaganie szkół/placówek oraz sieci współpracy i samokształcenia nauczycieli, dyrektorów szkół i placówek, zgodnie z zapisami *Rozporządzenia Ministra Edukacji Narodowej z dnia 29 września 2016 r w sprawie placówek doskonalenia nauczycieli (Dz.U z 2016 r. poz.1591)*. Lepsze zaadoptowanie do warunków lokalnych JST procesowego wspomaganie poprzez jego zaplanowanie, sfinansowanie oraz adekwatną do warunków organizację przyczyni się do zainicjowania działań zmierzających do zmian w szkołach.

Szkolenie dostarczy wiedzy oraz przybliży samorządowcom przykłady dobrych praktyk w zakresie planowania strategicznego, tworzenia planów oraz ich wdrażania. Umożliwi przećwiczenie umiejętności budowania planu; jego struktury, wyznaczania priorytetów oświatowych, formułowania celów, wykorzystywania wskaźników oświatowych czy metod monitoringu. Nie zabraknie także samorządowych przykładów dobrych praktyk w zakresie wdrażania procesowego wspomaganie z poziomu jednostki samorządu terytorialnego, modeli jego realizacji i organizacji przez JST.

Celem oświaty jest wszechstronny rozwój jednostki, dzięki rozwiniętym kompetencjom kluczowym każdy z nas może stać się bardziej mobilny na krajowym czy międzynarodowym rynku pracy. Szkolenie wyposaży uczestników w wiedzę z zakresu kompetencji kluczowych, wskaże narzędzia ich rozwoju, możliwości koordynacji działań i monitorowania ich z poziomu jednostki samorządu terytorialnego.

1. Warunki uczestnictwa i ukończenia szkolenia

1. Deklaracja współpracy/deklaracja objęcia procesem wspomaganie

Deklaracja współpracy lub deklaracja objęcia procesem wspomaganie to dokument, który podpisują obie strony, tj. beneficjent i jednostka samorządu terytorialnego, zobowiązując się do współpracy w ramach projektu i realizacji zaplanowanych w nim zadań. Deklarację podpisuje kierownik jednostki samorządu terytorialnego (lub inna upoważniona przez niego osoba). W deklaracji współpracy samorząd zobowiązuje się m.in. do:

- a) wydelegowania na szkolenia zadeklarowanej liczby przedstawicieli JST (w tym pokrycia kosztów ich podróży tam i z powrotem na szkolenia);
- b) aktywnego uczestnictwa wydelegowanych pracowników w szkoleniach oraz wykonywania zadań zaplanowanych w programie szkolenia (realizacja zadań w macierzystej jednostce);
- c) niezwłocznego informowania Beneficjenta o przeszkodach w realizacji zaplanowanych zadań, w tym o ryzyku zaprzestania realizacji zadań czy rezygnacji z uczestnictwa w szkoleniu pracowników jednostki;
- d) opracowania dokumentu strategicznego – planu rozwoju oświaty oraz wspomaganie szkół w zakresie kompetencji kluczowych uczniów dotyczącego jednostki (w tym do wykorzystywania w opracowaniu planu materiałów i danych źródłowych dostępnych w jednostce) oraz skonsultowania go z dyrektorami szkół i placówek oświatowych, a także przedstawicielami rodziców, nauczycieli i przedsiębiorców (w ramach zainicjowanej lokalnej koalicji na rzecz rozwoju oświaty);
- e) objęcia procesem kompleksowego wspomaganie zadeklarowanej liczby szkół/przedszkoli/placówek, dla których jednostka jest organem prowadzącym, jako konsekwencji opracowanego planu strategicznego;
- f) zawiązania lokalnej koalicji na rzecz rozwoju oświaty oraz zapewnienia udziału przedstawicieli środowiska oświatowego (dyrektorów szkół/placówek doskonalenia nauczycieli, poradni psychologiczno-pedagogicznych, nauczycieli, rodziców, przedsiębiorców zainteresowanych poprawą i/lub rozwojem lokalnego systemu edukacji) w opiniowaniu materiałów i rozwiązań powstających lokalnie w związku z udziałem JST w projekcie;
- g) udostępniania oraz prezentowania przez przedstawicieli JST opracowanych materiałów/planu strategicznego w celach szkoleniowych, informacyjnych i promocyjnych na szkoleniu/konferencjach/spotkaniach;
- h) informowania Beneficjenta o planowanych zmianach w składzie osobowym zespołu oddelegowanego przez JST do uczestnictwa w szkoleniu, celem uzyskania akceptacji oraz uzgodnienia alternatywnego rozwiązania;
- i) kontynuacji rozpoczętych działań, mających na celu realizację opracowanego planu strategicznego – planu rozwoju oświaty oraz wspomaganie szkół w zakresie kompetencji kluczowych uczniów przez okres na jaki plan został opracowany.

W deklaracji współpracy Beneficjent zobowiązuje się do zapewnienia przedstawicielom JST uczestniczącym w szkoleniu:

- a) usługi szkoleniowej (105 godzin dla każdej grupy szkoleniowej);
- b) doradztwa i pomocy w opracowaniu planu strategicznego – planu rozwoju oświaty oraz wspomaganie szkół w zakresie kompetencji kluczowych uczniów, kierowanego do zespołów przedstawicieli JST (liczba godzin na każdą JST 32 godziny = 4 × 8 godzin);
- c) doradztwa i pomocy w zakresie zaplanowania i skoordynowania prac związanych z realizacją procesowego wspomaganie z poziomu jednostki samorządu terytorialnego (w tym także zaplanowania i sfinansowania tego zadania) oraz w realizacji zadań wdrożeniowych;
- d) przeprowadzenia czterech spotkań w środowisku lokalnym każdej JST w celu udzielenia wsparcia przedstawicielom JST w zawiązaniu lokalnej koalicji na rzecz rozwoju oświaty jako wstępu do stworzenia planu rozwoju usług edukacyjnych;
- e) zapewnienia przedstawicielom JST uczestnictwa w sześciu sieciach współpracy dla samorządowców uruchomionych w regionie (województwie), dotyczących różnych obszarów tematycznych.

Celem *Deklaracji współpracy* jest określenie ogólnych zasad współpracy między Beneficjentem a jednostką samorządu terytorialnego otrzymującą wsparcie w ramach projektu.

2. Plan rozwoju oświaty oraz wspomaganie szkół/placówek w zakresie kształtowania kompetencji kluczowych uczniów

Plan rozwoju oświaty oraz wspomaganie szkół/placówek w zakresie rozwoju kompetencji kluczowych uczniów rozumiany jest jako plan konkretnych działań wynikających z długoterminowej wizji rozwoju oświaty w jednostce samorządu terytorialnego ukierunkowanej na realizację celów edukacyjnych. Plan może dotyczyć obszaru gminy lub powiatu, ale może także obejmować większy obszar funkcjonalny tworzony przez grupę współpracujących ze sobą JST. Każdy opracowany plan musi zawierać komponent dotyczący planowania wspomaganie szkół/placówek z poziomu JST ukierunkowanego na ich rozwój oraz rozwój kompetencji kluczowych uczniów tych szkół.

Pożądane jest, aby tworzenie i realizacja planu odbywały się przy wsparciu zawiązanej lokalnie koalicji na rzecz rozwoju oświaty. W jej skład powinny wchodzić zarówno podmioty publiczne, jak i społeczne (np. przedstawiciele środowiska nauczycieli, rodziców, przedsiębiorstw) zainteresowane poprawą i/lub rozwojem oświaty.

Każda z jednostek samorządu terytorialnego uczestnicząca w szkoleniu opracowuje plan a następnie na podstawie sporządzonego planu inicjuje działania związane z realizacją procesowego wspomaganie w szkołach i placówkach. Po zakończeniu działań podsumowuje z kadrą kierowniczą szkół i placówek rezultaty tych działań w obszarach, których dotyczyła interwencja.

3. Uczestnicy szkolenia

Szkolenie kierowane jest nie tylko do pojedynczych pracowników JST, ale także do zespołów (2–4-osobowych) pracowników reprezentujących jednostki samorządu terytorialnego różnego typu (gminy wiejskie, gminy miejskie, powiaty). Osoby wydelegowane do uczestnictwa w szkoleniu będą pracowały razem nad wypracowywaniem materiałów dotyczących ich jednostki, w tym samodzielnie wykonywały zadania w macierzystej jednostce. Z tego też powodu istotnym warunkiem uczestnictwa w szkoleniu jest aktywność i obecność na wszystkich modułach szkoleniowych.

Warto, aby w skład zespołów weszły także osoby zarządzające, co może jeszcze bardziej przyczynić się do usprawnienia komunikacji i współpracy także w samych jednostkach samorządu terytorialnego w procesie tworzenia rozwiązań strategicznych i przyspieszyć ich wdrażanie. Takie działania mogą doprowadzić do większej integracji osób odpowiedzialnych za sprawę oświaty i zbliżyć ich punkty widzenia na oświatę.

Warunkiem uzyskania zaświadczenia ukończenia szkolenia jest aktywny udział przedstawicieli JST w całości szkolenia, wykonanie wszystkich zadań wdrożeniowych, także opracowanie planu rozwoju oświaty oraz wspomaganie szkół w zakresie rozwoju kompetencji kluczowych uczniów.

UWAGA: szkolenia adresowane są do przedstawicieli organów prowadzących szkoły, jakimi są jednostki samorządu terytorialnego, co oznacza, że uczestnikami szkoleń nie mogą być dyrektorzy szkół, pracownicy placówek doskonalenia nauczycieli czy innych jednostek podległych organowi prowadzącemu.

2. Cele szkolenia

Celem szkolenia jest podniesienie kompetencji pracowników wykonujących zadania oświatowe w JST w zakresie:

- diagnozowania lokalnego stanu oświaty z wykorzystaniem różnorodnych wskaźników,
- samodzielnego dokonywania badań i pozyskiwania danych niezbędnych do sporządzenia diagnozy czy opisu stanu lokalnej oświaty,
- doboru i interpretacji wskaźników do opisu stanu oświaty,
- diagnozowania poziomu kształcenia kompetencji kluczowych uczniów,
- opracowywania lokalnych planów strategicznych służących rozwojowi usług oświatowych oraz wspomaganie szkół w zakresie rozwoju kompetencji kluczowych uczniów,
- monitorowania realizacji planów strategicznych oraz dokonywania ich modyfikacji,
- wdrażania opracowanych planów strategicznych (realizacja procesu wdrożeniowego),
- monitoringu zaplanowanych działań jako postępu realizacji planu strategicznego oraz ewaluacji osiągania celów,
- wykorzystywania narzędzia, jakim jest procesowe wspomaganie szkół/placówek do dokonywania zmian w pracy szkół (w kierunku szkół uczących się),
- korzystania z modelowych rozwiązań i samorządowych przykładów dobrych praktyk zarówno w zakresie zarządzania strategicznego, jak i organizacji procesu wspomaganie szkół/placówek, metod diagnozy kształcenia kompetencji kluczowych uczniów, wykorzystywania sieci współpracy do wymiany doświadczeń pomiędzy nauczycielami/dyrektorami/samorządowcami oraz indywidualnego doskonalenia nauczycieli,
- włączania lokalnych interesariuszy w proces diagnozowania stanu oświaty, planowania strategicznego oraz monitorowania opracowanych planów (partycypacja),
- umiejętności współpracy z interesariuszami oświatowego środowiska lokalnego oraz tworzenia partnerstw, służących rozwiązywaniu bieżących problemów w tym obszarze,
- wskazania wpływu podejmowanych i wdrażanych przez samorząd decyzji na lokalną politykę oświatową,
- korzystania z przykładowych gotowych rozwiązań – modeli – służących doskonaleniu lokalnych systemów oświaty,
- umiejętności wykorzystywania lokalnych zasobów (kadrowych, finansowych, infrastruktury) do rozwoju szkół i lokalnego systemu oświaty,
- doskonalenia umiejętności komunikacji interpersonalnej.

3. Zakres szkolenia i zadania wdrożeniowe

Programy szkoleniowo-doradcze, na podstawie których mają być przeszkoleni przedstawiciele JST, zostały opracowane w ramach projektu koncepcyjnego przez Ośrodek Rozwoju Edukacji i poddane pilotażowi, w którym uczestniczyło 32 samorządów i 99 samorządowców.

Program szkolenia zawiera pięć modułów szkoleniowych, realizacja modułu trwa 3 dni i obejmuje ok. 21 godzin dydaktycznych. Integralną częścią programów szkoleniowych są zadania wdrożeniowe, które uczestnicy mają do wykonania, pomiędzy modułami, w swoich macierzystych jednostkach. Na każdym kolejnym module następuje omówienie zrealizowanych zadań wdrożeniowych. Tak prowadzona metodyka pracy w projekcie stopniowo (etapowo) przybliży uczestników do opracowania planu strategicznego – planu rozwoju oświaty oraz wspomaganie szkół w zakresie rozwoju kompetencji kluczowych uczniów.

Szkolenie zostało podzielone na 90 minutowe interaktywne sesje, obejmujące pięć głównych obszarów tematycznych:

- a) zagadnienia związane z diagnozowaniem stanu lokalnej oświaty w JST, wskaźnikami oświatowymi i edukacyjnymi oraz ich wykorzystaniem przez JST,
- b) zagadnienia związane z zarządzaniem strategicznym, tworzeniem lokalnych planów strategicznych/strategii oświatowych,
- c) zagadnienia związane z procesem wspomaganie szkół i jego wykorzystaniem do podnoszenia jakości pracy szkół,
- d) zagadnienia związane z rozwojem kompetencji kluczowych uczniów i ich kształceniem przez szkoły,
- e) finansowanie oświaty.

Programy szkoleniowe przewidują wykorzystanie na zajęciach szkoleniowych metod interaktywnych, m.in. miniwykładu, coachingu grupowego, dyskusji i wymiany doświadczeń, a także praktycznych warsztatów w sposób umożliwiający:

- ewolucję postaw i przekonań dotyczących umiejętności wykorzystania zarządzania strategicznego jako praktycznej kompetencji, niezbędnej w projekcie rozwoju lokalnej oświaty,
- spojrzenie na strategię oświatową jak na narzędzie skutecznego, pro jakościowego zarządzania oświatą,
- pogłębienie wiedzy uczestników w zakresie analizy, interpretacji i wykorzystania wskaźników oświatowych do tworzenia lokalnej polityki oświatowej,
- doskonalenie praktycznych umiejętności uczestników, pozwalających na trafne określenie potrzeb, formułowanie realnych celów rozwojowych oraz skuteczny monitoring podejmowanych działań,
- doskonalenie umiejętności w zakresie zarządzania zmianą w oświacie oraz pozyskiwania i angażowania do współpracy różnych interesariuszy,
- wyposażenie uczestników w informacje przydatne do efektywnego korzystania z możliwości prowadzenia transparentnej lokalnej polityki oświatowej,
- wdrożenie do zespołowego projektowania i modyfikacji planu strategicznego dostosowanego do warunków nowoczesnego zarządzania oświatą z wykorzystaniem lokalnego potencjału.

Zajęcia powinny być realizowane w grupach homogenicznych, grupujących samorządowców reprezentujących różne typy jednostek samorządu terytorialnego (gminy wiejskie, gminy miejskie, powiaty) oraz zespołach reprezentujących poszczególne jednostki samorządu terytorialnego.

W celu usprawnienia realizacji szkoleń, ich realizatorom przekazany zostanie przewodnik metodyczny po programach szkoleniowo-doradczych oraz zeszyt z samorządowymi przykładami dobrych praktyk. Przewodnik metodyczny zawiera opisy poszczególnych zajęć wraz z wybranymi scenariuszami oraz materiałami wykorzystywanymi przy ich realizacji. Zeszyt z samorządowymi przykładami dobrych praktyk zawiera opisy działań z poziomu każdego typu jednostki samorządu terytorialnego, które mogą być wykorzystywane w trakcie zajęć szkoleniowych z samorządowcami.

4. Doradztwo/sieci współpracy

Oprócz usługi szkoleniowej, każda z jednostek samorządu terytorialnego oraz jej pracownicy uczestniczący w szkoleniu zostaną objęci działaniami doradczymi. Doradztwo realizowane jest przez trenerów prowadzących zajęcia szkoleniowe z samorządowcami. Zakres doradztwa dotyczy:

- a) pomocy w opracowaniu planu strategicznego – planu rozwoju oświaty oraz wspomaganie szkół w zakresie kompetencji kluczowych uczniów, kierowanej do zespołów przedstawicieli JST (liczba godzin na każdą JST 32 godziny = 4 x 8 godzin);
- b) pomocy w zakresie zaplanowania i skoordynowania prac związanych z realizacją procesowego wspomaganie z poziomu jednostki samorządu terytorialnego (w tym także zaplanowania i sfinansowania tego zadania) oraz w realizacji zadań wdrożeniowych;
- c) przeprowadzenia czterech spotkań w środowisku lokalnym każdej JST w celu udzielenia pomocy, w zawiązaniu lokalnej koalicji na rzecz rozwoju oświaty, jako wstępu do stworzenia planu rozwoju oświaty oraz wspomaganie szkół;
- d) zapewnienia przedstawicielom JST uczestnictwa w sześciu sieciach współpracy dla samorządowców uruchomionych w regionie (województwie), dotyczących różnych obszarów tematycznych.

Realizowane formy doradztwa mogą być różnorodne (spotkanie konsultacyjne lub szkolenie w siedzibie JST, konsultacje, kontakty on-line z pracownikami JST itp.). Zaleca się, aby formy doradztwa i udzielanej pomocy były jak najbardziej dostosowane do potrzeb przedstawicieli konkretnej JST i były uzgadniane pomiędzy trenerem a kierownikiem jednostki.

Sieci współpracy i samokształcenia to zespoły pracowników oświaty (samorządowców) reprezentujących różne jednostki samorządu terytorialnego, współpracujących ze sobą w ramach wybranego zagadnienia.

Celem funkcjonowania sieci jest wspólne rozwiązywanie problemów, wymiana doświadczeń, dzielenie się pomysłami, spostrzeżeniami i propozycjami – zarówno za pośrednictwem internetowej platformy, jak i bezpośrednio w trakcie spotkań osobistych. Członkowie sieci korzystają z własnej wiedzy, ale mogą również sięgać po pomoc zewnętrznych ekspertów. Pracują pod kierunkiem koordynatora sieci współpracy i samokształcenia.

ROZDZIAŁ 2

RAMOWY PROGRAM ZAJĘĆ

I. MODUŁ SZKOLENIOWY

Dzień 1 – ramowy program

Lp.	Tematyka	Forma	Czas realizacji
1.	Wprowadzenie do realizacji programu szkoleniowo-doradczego dla kadry JST.	wykład	45 minut
2.	Wzajemne poznanie i integracja uczestników.	warsztaty w grupach	45 minut
3.	Edukacja siłą napędową rozwoju gminy.	warsztaty w grupach	90 minut
4.	Szkoła jako organizacja ucząca się. Cz. I. Szkoła na miarę XXI wieku. Cz. II. Jak możemy wspierać nasze szkoły, przedszkola w stawianiu się organizacjami uczącymi się?	warsztaty w grupach	90 minut 90 minut

Dzień 2 – ramowy program

Lp.	Tematyka	Forma	Czas realizacji
1.	Kompetencje kluczowe w edukacji. Część I. Wprowadzenie do kompetencji kluczowych.	warsztaty w grupach	2 × 90 minut
2.	Jakie są nasze szkoły? Diagnoza stanu lokalnej oświaty. Część I. Wprowadzenie do diagnozy stanu lokalnej oświaty. Część II. Pytania kluczowe, wskaźniki i źródła informacji.	warsztaty w grupach	90 minut
3.	Jakie są nasze szkoły? Diagnoza stanu lokalnej oświaty. Część III. Planowanie diagnozy lokalnej oświaty.	warsztaty w grupach	90 minut
4.	Wykład fakultatywny wynikający z aktualnych potrzeb JST.	wykład	90 minut

Dzień 3 – ramowy program

Lp.	Tematyka	Forma	Czas realizacji
1.	Jakie są nasze szkoły? Diagnoza stanu lokalnej oświaty. Część IV. Analiza SWOT.	warsztaty w grupach	90 minut
2.	Jakie są nasze szkoły? Diagnoza stanu lokalnej oświaty. Część IV. Analiza SWOT cd.	warsztaty w grupach	90 minut
3.	Kompetencje kluczowe w edukacji. Podsumowanie modułu. Przygotowanie do zadania wdrożeniowego.	warsztaty w grupach	90 minut

II. MODUŁ SZKOLENIOWY

Dzień 1 – ramowy program

Lp.	Tematyka	Forma	Czas realizacji
1.	Omówienie zadania wdrożeniowego.	warsztaty w grupach	90 minut
2.	Kompleksowe wspomaganie szkół – narzędzie wspierające budowanie jakości pracy szkół.	wykład	90 minut
3.	Kompleksowe wspomaganie szkół – narzędzie wspierające budowanie jakości pracy szkoły – implementacja wykładu z sesją pytań i odpowiedzi.	warsztaty w grupach	90 minut
4.	Wdrożone rozwiązania samorządów w zakresie kompleksowego wspomaganie szkół/placówek.	panel	90 min.

Dzień 2 – ramowy program

Lp.	Tematyka	Forma	Czas realizacji
1.	Edukacja w strategicznych dokumentach rozwoju kraju.	wykład	45 minut
2.	Istota i rola planowania strategicznego.	warsztaty w grupach	90 minut
3.	Budowanie planu strategicznego – struktura dokumentu.	warsztaty w grupach	90 minut
4.	Budżet jako środek do realizacji celu. Jakość czy jakość? Lokalna polityka oświatowa w realizacji zadań oświatowych.	warsztaty w grupach	2 × 90 minut
5.	Wykład fakultatywny wynikający z aktualnych potrzeb JST.	wykład	45 minut

Dzień 3 – ramowy program

Lp.	Tematyka	Forma	Czas realizacji
1.	Diagnoza stanu lokalnej oświaty na podstawie wskaźników oświatowych. Część I. Omówienie wybranych wskaźników dla JST uczestniczących w szkoleniu.	warsztaty w grupach	90 minut
2.	Diagnoza stanu lokalnej oświaty na podstawie wskaźników oświatowych. Część II. Diagnoza stanu lokalnej oświaty a analizy SWOT (wykorzystanie wcześniej wypracowanych przez JST SWOT-ów). Przygotowanie do zadania wdrożeniowego.	warsztaty w grupach	135 minut
3.	Diagnozowanie stanu lokalnej oświaty w JST, wskaźniki oświatowe i edukacyjne oraz ich wykorzystanie przez JST.	wykład	45 minut

III. MODUŁ SZKOLENIOWY

Dzień 1 – ramowy program

Lp.	Tematyka	Forma	Czas realizacji
1.	Omówienie zadania wdrożeniowego.	warsztaty w grupach	90 minut
2.	Zarządzanie zmianą – umiejętność rozpoznawania reakcji na zmianę.	warsztaty w grupach	90 minut
3.	Uspołecznienie procesu edukacji. Część I. Wprowadzenie. Część II. Sposoby włączania (partycypacji) przedstawicieli środowiska lokalnego w diagnozowanie, planowanie, monitorowanie i ewaluację planu strategicznego. Część III. Przykłady partycypacji.	warsztaty w grupach	2 × 90 minut

Dzień 2 – ramowy program

Lp.	Tematyka	Forma	Czas realizacji
1.	Dyrektor gospodarzem procesu wspomaganiania.	warsztaty w grupach	2 × 90 minut
2.	Plan strategiczny a proces wspomaganiania szkół/placówek oświatowych.	warsztaty w grupach	2 × 90 minut
3.	Poprawa funkcjonowania i zwiększenie wykorzystania systemu wspomaganiania szkół w zakresie kompetencji kluczowych uczniów – zmiana systemowa.	wykład	90 minut

Dzień 3 – ramowy program

Lp.	Tematyka	Forma	Czas realizacji
1.	Przygotowanie zadania wdrożeniowego.	warsztaty w grupach	90 minut
2.	Budowanie gminnych sieci współpracy jako elementu wspomaganiania szkół/placówek. Część I. Wprowadzenie. Część II. Przykłady funkcjonowania sieci. Część III. Sieci dla samorządowców.	warsztaty w grupach	135 minut
3.	Prezentacja platformy jako narzędzia do realizacji sieci współpracy.	wykład	45 minut

IV. MODUŁ SZKOLENIOWY

Dzień 1 – ramowy program

Lp.	Tematyka	Forma	Czas realizacji
1.	Omówienie zadania wdrożeniowego.	warsztaty w grupach	90 minut
2.	Budowa planu strategicznego – określenie priorytetów.	warsztaty w grupach	90 minut
3.	Budowa planu strategicznego – formułowanie celów.	warsztaty w grupach	2 × 90 minut

Dzień 2 – ramowy program

Lp.	Tematyka	Forma	Czas realizacji
1.	Narzędzia do generowania rozwiązań do realizowania celu.	warsztaty w grupach	90 minut
2.	Budowa planu strategicznego – zaplanowanie działań i zadań.	warsztaty w grupach	2 × 90 minut
3.	Budowa planu strategicznego – kryteria i podsumowanie.	warsztaty w grupach	90 minut
4.	Wykład fakultatywny wynikający z aktualnych potrzeb JST.	wykład	45 minut

Dzień 3 – ramowy program

Lp.	Tematyka	Forma	Czas realizacji
1.	Przykłady planów strategicznych, plusy i minusy, przykłady dobrych praktyk samorządowych.	warsztaty w grupach	90 minut
2.	Zarządzanie sytuacyjne vs. zarządzanie turkusowe – czyli warunki powodzenia w realizacji planu strategicznego.	warsztaty w grupach	90 minut
3.	Przygotowanie zadania wdrożeniowego.	warsztaty w grupach	90 minut

V. MODUŁ SZKOLENIOWY

Dzień 1 – ramowy program

Lp.	Tematyka	Forma	Czas realizacji
1.	Środki na doskonalenie zawodowe nauczycieli źródłem finansowania rozwoju szkół.	wykład	45 minut
2.	Przykładowy model podziału środków na doskonalenie zawodowe nauczycieli w kontekście podniesienia jakości pracy szkół/placówek oświatowych. Część I. Finansowanie procesowego wspomaganie szkół/placówek.	warsztaty w grupach	2 × 90 minut
3.	Przykładowy model podziału środków na doskonalenie w kontekście podniesienia jakości pracy szkół. Część II. Wykorzystywanie dostępnych zasobów organizacyjnych i finansowych.	warsztaty w grupach	90 minut
4.	Finansowanie zadań oświatowych – nowe rozwiązania prawne.	wykład	45 minut

Dzień 2 – ramowy program

Lp.	Tematyka	Forma	Czas realizacji
1.	Omówienie zadania wdrożeniowego.	warsztaty w grupach	90 minut
2.	Monitorowanie wdrażania planów strategicznych.	warsztaty w grupach	90 minut
3.	Opracowanie katalogu „kamieni milowych”.	warsztaty w grupach	90 minut
4.	Bariery wdrożenia planów strategicznych.	warsztaty w grupach	2 × 90 minut

Dzień 3 – ramowy program

Lp.	Tematyka	Forma	Czas realizacji
1.	Prezentacja wybranych planów strategicznych.	warsztaty w grupach	135 minut
2.	Wymiana doświadczeń i podsumowanie.	word cafe	135 minut

ROZDZIAŁ 3

SZCZEGÓŁOWY PROGRAM ZAJĘĆ

I. MODUŁ SZKOLENIOWY

Dzień 1 – szczegółowy program

TEMAT: Wprowadzenie do realizacji programu szkoleniowo-doradczego dla kadry JST.
(WYKŁAD – 45 MINUT)

1. Przedstawienie logiki interwencji.
2. Omówienie warunków uczestnictwa w szkoleniach przez JST.
3. Oczekiwane efekty szkoleń.

TEMAT: Wzajemne poznanie i integracja uczestników.
(WARSZTATY W GRUPACH – 45 MINUT)

1. Poznanie się uczestników szkolenia.
2. Potrzeby, zasoby, obawy uczestników.
3. Określenie zasad pracy grupy.
4. Prezentacja gminy przez zespoły reprezentujące poszczególne jednostki.

TEMAT: Edukacja siłą napędową rozwoju gminy.
(WARSZTATY W GRUPACH – 90 MINUT)

Część I. Wprowadzenie

1. Kapitał społeczny a kapitał ludzki.
 - a) Składniki kapitału społecznego i kapitału ludzkiego.
 - b) Typy i rodzaje kapitału społecznego (R. Putnam).
 - c) Rola i zadania samorządu w kształtowaniu obu typów kapitału.
 - d) Kapitał społeczny – w relacjach JST – szkoła.
2. Kompetencje kluczowe.
 - a) Pojęcie i rodzaje kompetencji kluczowych.
 - b) Kapitał społeczny i kapitał ludzki a kompetencje kluczowe.
3. Polityka edukacyjna i polityka rynku pracy w samorządzie gminnym.
 - a) Przykłady wzajemnych relacji.
 - b) Dobre i złe praktyki w samorządach.
4. Podsumowanie. Znaczenie edukacji dla rozwoju kapitału społecznego i kapitału ludzkiego w wymiarze lokalnym.

Część II. Znaczenie kompetencji kluczowych dla rozwoju lokalnego.

1. Potrzeby i wymagania współczesnego rynku pracy.
 - a) Bilans kapitału ludzkiego. Kluczowe wnioski z badań dotyczących rynku pracy.
 - b) Kompetencje kluczowe a stanowisko pracy i kształcenie ustawiczne.
 - c) Wpływ kompetencji kluczowych na skuteczne pełnienie funkcji lidera lokalnego na przykładzie wójta/burmistrza/prezydenta.

TEMAT: Szkoła jako organizacja ucząca się.

(WARSZTATY W GRUPACH – 2 × 90 MINUT)

Część I. Szkoła na miarę XXI wieku.

1. Szkoła widziana oczyma kadry kierowniczej gmin.
2. Wymagania państwa wyznacznikiem budowania jakości szkół/przedszkoli.
3. Cechy wyróżniające organizację uczącą się wg. P. Senge:
 - a) mistrzostwo osobiste,
 - b) modele myślowe,
 - c) wspólna wizja,
 - d) zespołowe uczenie się,
 - e) myślenie systemowe.

Część II. Jak możemy wspierać nasze szkoły, przedszkola w stawianiu się organizacjami uczącymi się?

1. Nasze szkoły/przedszkola przez pryzmat organizacji uczących się – refleksja indywidualna.
2. Dyskusja wokół 5 pytań Jona Scherera (5Q).
3. Przykłady praktyk samorządowych dających przestrzeń do rozwoju szkołom/przedszkolom/placówkom (przykłady dostosowane do typów JST).

Dzień 2 – szczegółowy program

TEMAT: Kompetencje kluczowe w edukacji.

(WARSZTATY W GRUPACH – 2 × 90 MINUT)

Część I. Wprowadzenie do kompetencji kluczowych.

1. Kompetencja jako wiedza, umiejętności i postawy.
2. Kompetencje kluczowe w zaleceniu Parlamentu Europejskiego.
3. Kształtowanie kompetencji kluczowych w edukacji – znaczenie w przygotowaniu dzieci i młodzieży do dorosłego życia i funkcjonowania na rynku pracy.
4. Przepisy polskiego prawa oświatowego (wymagania państwa, podstawa programowa) a kompetencje kluczowe.
5. Kompetencje kluczowe a wymagania państwa i podstawa programowa – budowanie jakości pracy szkoły.
6. Jakie kompetencje kluczowe najważniejsze dla młodych ludzi w gminie/mieście/powiecie?
7. Kompetencje obywateli najważniejsze dla przyszłości i rozwoju danej społeczności lokalnej – gminy/miasta/powiatu (związek ze strategią rozwoju JST).
8. Możliwości kształtowania i rozwijania kompetencji kluczowych ważnych dla rozwoju danej gminy w szkołach, placówkach oświatowych i innych instytucjach danej gminy (JST).
9. Wspieranie szkół i placówek oświatowych przez JST w kształtowaniu kompetencji kluczowych.

TEMAT: Jakie są nasze szkoły? Diagnoza stanu lokalnej oświaty.

(WARSZTATY W GRUPACH – 90 MINUT)

Część I. Wprowadzenie do diagnozy stanu lokalnej oświaty.

1. Wprowadzenie, definiowanie pojęcia diagnozowanie.
2. Dyskusja na temat diagnozowania, czym jest, do czego służy, po co nam diagnoza lokalnej oświaty.
3. Diagnoza stanu oświaty, jako badanie społeczne.

4. Podsumowanie. Diagnoza a rozwój oświaty.
 - a) Dlaczego jest ważna dla JST?
 - b) Diagnoza społeczna, jako narzędzie do rozwoju pracy szkół.

Część II. Pytania kluczowe, wskaźniki i źródła informacji

1. Czynniki wpływające na rozwój oświaty w JST:
 - a) Diagnoza zasobów ludzkich,
 - b) Diagnoza wiedzy,
 - c) Diagnoza instytucji,
 - d) Diagnoza finansów,
 - e) Diagnoza dotychczasowych działań,
 - f) Diagnoza oczekiwań mieszkańców.
2. Diagnoza problemów społecznych i jej wpływ na ocenę stanu ich zaspokojenia.
 - a) Zakres przedmiotowy i podmiotowy diagnozy.
 - b) Sformułowanie pytań kluczowych.
 - c) Określenie przykładowych wskaźników.
3. Monitoring i ewaluacja realizacji strategii jako uzupełnienie diagnozy stanu oświaty.
 - a) Wyniki monitoringu jako element oceny skuteczności realizowanych działań.
 - b) Informacja o wartości wskaźników.
 - c) Identyfikacja zmian skali, zakresu i skutków problemów społecznych w czasie.
4. Interesariusze i partnerzy w procesie diagnozowania i monitorowania problemów społecznych.
 - a) Udział przedstawicieli środowiska lokalnego w procesie diagnozowania i monitorowania.
 - b) Udział partnerów w procesie diagnozy.

TEMAT: Jakie są nasze szkoły? Diagnoza stanu lokalnej oświaty.

(WARSZTATY W GRUPACH – 90 MINUT)

Część III. Planowanie diagnozy lokalnej oświaty.

1. Etapy planowania procesu diagnozowania problemów społecznych – omówienie.
 - a) Określenie celów, którym ma służyć diagnoza, oraz sposobów wykorzystania jej wyników.
 - b) Określenie obszarów potrzeb i problemów społecznych.
 - c) Wskazanie grup społecznych, organizacji i instytucji.
 - d) Określenie możliwości realizacyjnych diagnozy (czas, w którym powinna ona zostać przeprowadzona, zasoby ludzkie, finansowe i organizacyjne przeznaczone na realizację diagnozy).
 - e) Sformułowanie kluczowych pytań, jak również przyporządkowanie im źródeł danych oraz metod i narzędzi ich pozyskiwania.
 - f) Opracowanie planu realizacji wraz ze wskazaniem podmiotów odpowiedzialnych, harmonogramu i niezbędnych zasobów.
 - g) Realizacja przyjętego planu – powołanie zespołu.
 - h) Uporządkowanie i analiza danych zebranych w toku przeprowadzonych prac oraz opracowanie wyników diagnozy – raportowanie obszarów diagnozy.
 - i) Sformułowanie wniosków z diagnozy.
 - j) Opracowanie koncepcji monitorowania problemów.
 - k) Upublicznienie wniosków z diagnozy.
2. Dobór źródeł informacji oraz sposobów ich pozyskiwania.
 - a) Triangulacja, czyli porównywanie i łączenie informacji pochodzących z różnych źródeł i pozyskanych różnymi metodami.
 - b) Metody i narzędzia pozyskania danych.
 - c) Główne metody ilościowe.
 - d) Metody jakościowe.

Dzień 3 – szczegółowy program

TEMAT: Jakie są nasze szkoły? Diagnoza stanu lokalnej oświaty.

(WARSZTATY W GRUPACH – 90 MINUT)

Część IV. Analiza SWOT.

1. Analiza SWOT – uporządkowanie zgromadzonych informacji w diagnozie stanu lokalnej oświaty i rekomendacje do opracowania celu rozwoju oświaty.
 - a) Określenie słabych i mocnych stron oświaty w gminie.
 - b) Określenie szans i zagrożeń dla rozwoju oświaty.
 - c) Sformułowanie rekomendacji do strategii rozwoju edukacji w gminie.

TEMAT: Jakie są nasze szkoły? Diagnoza stanu lokalnej oświaty.

(WARSZTATY W GRUPACH – 90 MINUT)

Część IV. Analiza SWOT – łączenie elementów, tworzenie strategii.

1. Rodzaje strategii (agresywna, obronna, konserwatywna, konkurencyjna).
2. Rekomendacje a rodzaj przyjętej strategii.
3. Dyskusja, podsumowanie.

TEMAT: Kompetencje kluczowe w edukacji. Podsumowanie modułu. Przygotowanie do zadania wdrożeniowego nr 1.

(WARSZTATY W GRUPACH – 90 MINUT)

1. Omówienie zadania wdrożeniowego.
2. Przygotowanie zadania – praca w grupach.
 - a) Planowanie działań do wykonania w jednostce.
 - b) Zasoby kadrowe niezbędne do realizacji zadania (kto, co?).
 - c) Organizacja pracy nad zadaniem.
 - d) Prezentacja wyników.

Zadanie wdrożeniowe nr 1: Zbierzcie informacje od dyrektorów szkół/placówek, w jaki sposób w szkołach/placówkach przez nich zarządzanych rozwijane są kompetencje kluczowe u uczniów. Przygotujcie prezentację zebranych informacji w dowolnej formie (plakat, mapa myśli, prezentacja multimedialna inne). Efektami swojej pracy podzielicie się na następnym spotkaniu/module szkoleniowym. Będą to 5-minutowe wystąpienia przedstawicieli poszczególnych samorządów.

II. MODUŁ SZKOLENIOWY

Dzień 1 – szczegółowy program

TEMAT: Omówienie zadania wdrożeniowego nr 1.

(WARSZTATY W GRUPACH – 90 MINUT)

1. Prezentacja zebranych od dyrektorów szkół/placówek informacji, w jaki sposób w szkołach/placówkach przez nich zarządzanych rozwijane są kompetencje kluczowe u uczniów.
2. Dyskusja zogniskowana:
 - prezentacja efektów zadania wdrożeniowego:
 - Jak przebiegał proces zbierania danych/informacji?
 - Co się wydarzyło?

- dokonanie refleksji w odniesieniu do własnych doświadczeń oraz doświadczeń innych uczestników:
 - *Z czego jesteście zadowoleni?*
 - *Co poszło inaczej niż planowaliście?*
 - *Co Was zainspirowało/zaskoczyło?*
 - *Jakie trudności napotkaliście?*
 - *Jak się układała współpraca, z kim współpracowaliście?*
- wybór działania, które uważa się za wartościowe do wdrożenia w swojej gminie/mieście/powiecie:
 - *Jak to doświadczenie wykorzystać w przyszłości?*
 - *Czego nas nauczyło to doświadczenie?*
 - *Jakie działania jako samorządy, możecie podjąć, by urealnić wdrożenie wybranych rozwiązań/ pomysłów?*

3. Krótkie podsumowanie zajęć.

TEMAT: Kompleksowe wspomaganie szkół – narzędzie wspierające budowanie jakości pracy szkół/placówek.

(WYKŁAD – 90 MINUT)

1. Istota kompleksowego wspomagania szkół/przedszkoli.
 - a) Na czym polega „nowość” w modelu wspomagania szkół?
 - b) Związek kompleksowego wspomaganie szkół z budowaniem jakości pracy szkoły.
2. Etapy procesu wspomagania szkół/przedszkoli.
 - a) Diagnoza pracy szkoły/przedszkola (dzięki niej proces wspomagania odpowiada konkretnym potrzebom szkoły, nauczycieli, uczniów, środowiska).
 - b) Ustalenie sposobów działania, planowanie (wspólne wybranie obszaru pracy, który chcą doskonalić w danym roku szkolnym, opracowują cele, sposoby działania oraz harmonogram).
 - c) Realizacja działań (organizacja zaplanowanych form doskonalenia, wdrożenie).
 - d) Ocena efektów (w odniesieniu do zakładanych celów, przebiegu procesu oraz w formie ewaluacji wewnętrznej na poziomie efektywności podejmowanych działań).
3. Zadania placówek doskonalenia nauczycieli, poradni psychologiczno-pedagogicznych oraz bibliotek pedagogicznych w zakresie wspomaganie szkół/przedszkoli.
4. Korzyści z kompleksowego wspomaganie dla uczniów, nauczycieli, dyrektora i JST.
5. Od strategii rozwoju kraju do strategii regionalnych, powiatowych, gminnych i do planu wspomaganie szkoły/przedszkola.
 - a) Budowanie strategii w dialogu.
 - b) Powoływanie koordynatorów wspomaganie szkół/przedszkoli lub gminnego koordynatora wspomaganie.
 - c) Plany wspomaganie ukierunkowane na rozwój kompetencji kluczowych opartych na rzeczywistych potrzebach szkół/placówek (możliwość racjonalnego wydatkowania środków na doskonalenie nauczycieli).
 - d) Wspieranie działalności międzygminnych sieci współpracy i samokształcenia (dyrektorów, pedagogów, nauczycieli).
6. Inicjowanie działań zmierzających do osiągnięcia przez szkoły i placówki wysokich efektów kształcenia (współfinansowanie projektów).

TEMAT: Kompleksowe wspomaganie szkół – narzędzie wspierające budowanie jakości pracy szkoły – implementacja wykładu z sesją pytań i odpowiedzi.

(WARSZTATY W GRUPACH – 90 MINUT)

1. Grupy refleksyjne.
2. Sesja pytań i odpowiedzi.
3. Wymiana doświadczeń w zakresie kompleksowego wspomaganie szkół/przedszkoli.

TEMAT: Wdrożone rozwiązania samorządów w zakresie kompleksowego wspomaganie szkół/placówek.

(PANEL – 90 MINUT)

1. Jak organizować kompleksowe wspomaganie kompetencji kluczowych w JST?
 - a) Gminny/powiatowy/miejski model doskonalenia nauczycieli – studium przypadku.
2. Przykłady/rozwiązania – studium przypadku.
 - a) Bielski model wspomagania.
 - b) Krakowski model wspomagania.
 - c) Giżycki model wspomagania.
 - d) Brzeski model wspomagania.
 - e) Rozwiązania w zakresie wspomagania w województwie pomorskim.
3. Samorządowcy – samorządowcom (dzielenie się doświadczeniem).
4. Przykłady dobrych praktyk samorządowych (przykłady dostosowane do typów JST).

Dzień 2 – szczegółowy program

TEMAT: Edukacja w strategicznych dokumentach rozwoju kraju.

(WYKŁAD – 45 MINUT)

1. Edukacja w celach i oczekiwanych rezultatach „Strategii na rzecz Odpowiedzialnego Rozwoju”.
2. Cele krajowe Polski dla Strategii Europa 2020.
3. Hierarchiczny system dokumentów strategicznych kraju – co zaplanowano.
4. Miejsce lokalnych strategii w piramidzie dokumentów strategicznych kraju.
5. Wyzwania stojące przed edukacją samorządową w kontekście dokumentów strategicznych rozwoju kraju – zadania dla gmin/miast/powiatów.
6. Jakość oświaty jako efekt zarządzania strategicznego – przykłady dobrych praktyk, strategicznego zarządzania gminną oświatą (przykłady dostosowane do typów JST).

TEMAT: Istota i rola zarządzania strategicznego.

(ZAJĘCIA W GRUPACH – 90 MINUT)

Część I. Jeśli nie wiesz, dokąd idziesz – każda droga wydaje Ci się słuszną.

1. Zasady/reguły dominujące w bieżącej realizacji polityki oświatowej.
2. Zarządzanie konwencjonalne a zarządzanie strategiczne.
3. Istota i rola zarządzania strategicznego.

Część II. Administrowanie a zarządzanie strategiczne oświatą.

1. Administrowanie a zarządzanie strategiczne rozwojem oświaty. W czym tkwi różnica i dlaczego jest tak istotna?
2. Zarządzanie strategiczne rozwojem lokalnym – czyli jakie? Co przesądza o jego „strategiczności”?
3. Czy techniczna perfekcja planowania, organizowania i ewaluowania jest tożsama z postępowaniem strategicznym?
4. Strategia rozwoju lokalnego a zarządzanie strategiczne rozwojem lokalnym.

TEMAT: Budowa planu strategicznego – struktura dokumentu.

(WARSZTATY W GRUPACH – 90 MINUT)

1. Definicja strategii/planu strategicznego rozwoju.
2. Jak zbudować lokalną strategię/plan strategiczny rozwoju oświaty?

3. Elementy struktury dokumentu:
 - diagnoza,
 - określenie priorytetów,
 - sformułowanie celów (strategiczne i operacyjne),
 - wybór i określenie wskaźników (opomiarowanie celów i zadań),
 - zaplanowanie działań/zadań,
 - system realizacyjny (wdrożenie): finansowanie, harmonogram prac,
 - monitorowanie i ocena.
4. Relacje między poszczególnymi elementami strategii.
5. Czy posiadanie strategii oznacza zarządzanie strategiczne?

TEMAT: Budżet jako środek do realizacji celu. Jakość czy jakość? Lokalna polityka oświatowa w realizacji zadań oświatowych.

(ZAJĘCIA W GRUPACH – 2 × 90 MINUT)

1. Charakterystyka publicznej debaty nad finansowaniem zadań oświatowych.
2. Prezentacja różnych sposobów realizacji i finansowania tych samych zadań oświatowych.
3. Analiza efektywności finansowania omawianych zadań oświatowych.
4. Plan strategiczny jako narzędzie efektywnego uzgodnionego sposobu wydawania pieniędzy.

Dzień 3 – szczegółowy program

TEMAT: Diagnoza stanu lokalnej oświaty na podstawie wskaźników oświatowych.

(WARSZTATY W GRUPACH – 90 MINUT)

Część I. Omówienie wybranych wskaźników dla JST uczestniczących w szkoleniu.

1. Prezentacja i omówienie wybranych wskaźników dla JST uczestniczących w szkoleniu (wskaźniki finansowe, dotyczące procesu nauczania, organizacji pracy szkół/placówek, kadry pedagogicznej).
2. Swobodne wypowiedzi samorządowców na temat zdiagnozowanych w ich JST zjawiskach i problemach.
3. Podsumowanie według pytań: *Co było zaskoczeniem? Co było najważniejsze? Co chcielibyście jeszcze dodać?*

TEMAT: Diagnoza stanu lokalnej oświaty na podstawie wskaźników oświatowych.

(WARSZTATY W GRUPACH – 135 MINUT)

Część II. Diagnoza stanu lokalnej oświaty a analizy SWOT (wykorzystanie wcześniej wypracowanych przez JST SWOT-ów).

1. Analiza porównawcza: SWOT-ów z raportami diagnostycznymi, sporządzonymi na podstawie oświatowych wskaźników odniesienia dla każdej JST (praca w zespołach z danej JST).
2. Opracowanie wniosków z analizy obu dokumentów.
 - a) Co wystąpiło tylko w analizie SWOT?
 - b) Co zostało zdiagnozowane dzięki wskaźnikom?
 - c) Co występuje zarówno w SWOT, jak i raporcie diagnostycznym ze wskaźnikami?
3. Na podstawie dokonanej analizy określenie priorytetów polityki oświatowej gminy.
4. Zespołowa prezentacja dokonanych ustaleń.

Przygotowanie do zadania wdrożeniowego nr 2

Omówienie zadania wdrożeniowego nr 2 (dwa warianty).

1. Przygotowanie zadania – praca w grupach.
 - a) Planowanie działań do wykonania w jednostce.
 - b) Zasoby kadrowe niezbędne do realizacji zadania (kto, co?).

- c) Organizacja pracy nad zadaniem.
- d) Prezentacja wyników.

Zadanie wdrożeniowe nr 2 (dwa warianty)

Wariant 1.

Dokonajcie diagnozy lokalnych zasobów, które mogą zostać wykorzystane w procesowym wspomaganium szkół/placówek w gminie z uwzględnieniem następujących obszarów (wybierzcie 2 obszary):

- 1) zasoby ludzkie, wiedza (kapitał ludzki),
- 2) infrastruktura,
- 3) zasoby społeczne i demograficzne (w tym kapitał społeczny),
- 4) środki finansowe,
- 5) instytucje i procedury, uwarunkowania (rozwiązania) organizacyjne,
- 6) potrzeby i oczekiwania lokalnej społeczności, potencjał do działania,
- 7) dotychczasowe działania i ich rezultaty.

Dane zbierzcie w formie elektronicznej, dokonajcie ich agregacji w taki sposób, aby umożliwiły analizę i interpretację oraz wyciągnięcie wniosków (forma tabeli, wykresu itp.) Przygotujcie prezentację zebranych informacji w dowolnej formie (plakat, prezentacja multimedialna inne). Efektami swojej pracy podzielicie się na następnym spotkaniu/module szkoleniowym. Będą to 10-minutowe wystąpienia przedstawicieli poszczególnych samorządów.

Wariant 2.

Dokonajcie diagnozy lokalnych zasobów, które mogą zostać wykorzystane przy opracowywaniu planu strategicznego gminy. Z dwóch wybranych obszarów (wskazanych powyżej) wybierzcie dane, które będą potrzebne do wyliczenia wskaźników (po dwa dla każdego obszaru). Dane zbierzcie w formie elektronicznej, wyliczcie wskaźniki dokonajcie ich analizy i interpretacji oraz wyciągnijcie wnioski (forma tabeli, wykresu itp.) Przygotujcie prezentację zebranych informacji w formie prezentacji multimedialnej. Efektami swojej pracy podzielicie się na następnym spotkaniu/module szkoleniowym. Będą to 10-minutowe wystąpienia przedstawicieli poszczególnych samorządów.

TEMAT: Diagnozowanie stanu lokalnej oświaty w JST, wskaźniki oświatowe i edukacyjne oraz ich wykorzystanie przez JST.

(WYKŁAD – 90 MINUT)

1. Definicje: danych, informacji (szumu informacyjnego), wiedzy, mądrości.
2. Zależność między danymi a informacjami.
3. Wskaźniki – ich cechy i rodzaje.
4. Interpretacja wskaźników i ich wykorzystanie w diagnozie.

III. MODUŁ SZKOLENIOWY

Dzień 1 – szczegółowy program

TEMAT: Omówienie zadania wdrożeniowego nr 2.

(WARSZTATY W GRUPACH – 90 MINUT)

1. Prezentacja wniosków z przeprowadzonej diagnozy.

2. Dyskusja zogniskowana:

- prezentacja efektów zadania wdrożeniowego:
 - *Jak przebiegał proces zbierania danych/informacji?*
 - *Co się wydarzyło?*
- dokonanie refleksji w odniesieniu do własnych doświadczeń oraz doświadczeń innych uczestników:
 - *Z czego jesteście zadowoleni?*
 - *Co poszło inaczej niż planowaliście?*
 - *Co Was zainspirowało/zaskoczyło?*
 - *Jakie trudności napotkaliście?*
 - *Jak się układała współpraca, z kim współpracowaliście?*
- wybór działania, które uważa za wartościowe do wdrożenia w swojej gminie/mieście/powiecie:
 - *Jak to doświadczenie wykorzystać w przyszłości?*
 - *Czego nas nauczyło to doświadczenie?*
 - *Jakie działania, jako samorządy, możecie podjąć, by urealnić wdrożenie wybranych rozwiązań/pomysłów?*

3. Krótkie podsumowanie zajęć.

TEMAT: Zarządzanie zmianą – umiejętność rozpoznawania reakcji na zmianę.
(WARSZTATY W GRUPACH – 90 MINUT)

1. Mechanizmy psychologiczne związane ze zmianami.
 - a) Uświadomienie i zrozumienie procesów i mechanizmów, jakie towarzyszą zmianom.
 - b) Usystematyzowanie wiedzy z zakresu przeprowadzania siebie i innych przez zmianę.

TEMAT: Uspołecznienie procesu edukacji.
(WARSZTATY W GRUPACH – 2 X 90 MINUT)

Część I. Wprowadzenie.

1. Po co warto włączać interesariuszy w podejmowanie decyzji dotyczących rozwoju oświaty w gminie? Kształtowanie postawy zaangażowania, kształtowanie kompetencji kluczowych (szczególnie społecznych i obywatelskich oraz inicjatywności i przedsiębiorczości).
2. Włączanie środowiska lokalnego w proces tworzenia planu strategicznego i wspomagania szkół i placówek – na którym etapie można włączyć i kogo.

Część II. Sposoby włączania (partycypacji) przedstawicieli środowiska lokalnego w diagnozowanie, planowanie, monitorowanie i ewaluację planu strategicznego.

1. Instytucjonalno-prawne ramy konsultacji społecznych – rozwiązania ustrojowe i ustawowe.
2. Model partycypacji wg Sherry R. Arnstein – drabina partycypacji.
3. Proces planowania partycypacji:
 - cel główny i cele „wtórne” oraz kontekst partycypacji,
 - interesariusze (kto jest, kogo nie ma, kogo zaprosić),
 - proces (technika, zasoby, informowanie, plan działania, wyniki, ewaluacja),
 - dekalog działań partycypacyjnych.
4. Etapy procesu konsultacji.
5. Komunikacja jako narzędzie procesu partycypacji.
6. Przykłady partycypacji (przykłady dostosowane do typów JST).

Dzień 2 – szczegółowy program

TEMAT: Dyrektor gospodarzem procesu wspomagania.

(WARSZTATY W GRUPACH – 2 × 90 MINUT)

1. Cechy szkoły *dobrze zarządzanej*.
2. Podmiotowość i autonomia szkoły oraz kluczowa rola dyrektora szkoły/placówki w procesowym wspomagananiu.
3. Rola dyrektora szkoły w budowaniu jakości pracy szkoły/placówki w kontekście wybranych wymagań państwa.
4. Odpowiedzialność JST za jakość lokalnej edukacji.
5. Czynniki wzmacniające i utrudniające rozwój szkół/placówek wynikające ze współpracy przedstawicieli JST z dyrektorami.

TEMAT: Plan strategiczny a proces wspomagania.

(WARSZTATY W GRUPACH – 2 × 90 MINUT)

1. Utrwalenie dotychczas zdobytej wiedzy na temat procesowego wspomagania szkół/placówek oświatowych w rozwijaniu kompetencji kluczowych uczniów i planowaniu strategicznym.
2. Podjęcie decyzji przez poszczególne samorządy o zakresie planów strategicznych (odnoszące się tylko do doskonalenia nauczycieli w formie procesowego wspomagania lub zakresowo szerokie uwzględniające, oprócz planowania procesowego wspomagania, także szeroko pojętą politykę oświatową gminy).
3. Struktura planu rozwoju lokalnej oświaty w gminie.
4. Analiza przykładowych planów wspomagania. Rekomendacje do struktury planu wspomagania.
5. Wdrożenie, czyli podjęcie działania ukierunkowanego na zastosowanie zdobytej wiedzy i umiejętności w praktyce.
6. Struktura przykładowego raportu na zakończenie procesu wspomagania.

TEMAT Poprawa funkcjonowania i zwiększenie wykorzystania systemu wspomagania szkół w zakresie kompetencji kluczowych uczniów – zmiana systemowa.

(WYKŁAD – 90 MINUT)

1. Prezentacja projektów PO WER realizowanych przez Ośrodek Rozwoju Edukacji.
 - a) Zwiększenie skuteczności działań pracowników systemu wspomagania i trenerów w zakresie kształcenia u uczniów kompetencji kluczowych (04.2016 – 02.2018).
 - b) Wspieranie tworzenia szkół ćwiczeń (07.2016 – 06.2018).
 - c) Przywództwo – opracowanie modeli kształcenia kadry kierowniczej systemu oświaty (08.2016 – 06.2018).
 - d) Efektywne doradztwo edukacyjno-zawodowe dla dzieci, młodzieży i dorosłych (01.2016 – 04.2018).
 - e) Partnerstwo na rzecz kształcenia zawodowego. Etap 1 Forum partnerów społecznych (01.2016 – 12.2017).
2. Dyskusja, pytania do kierowników projektów, synergia projektów.

Dzień 3 – szczegółowy program

TEMAT: Przygotowanie zadania wdrożeniowego nr 3.

(WARSZTATY W GRUPACH – 90 MINUT)

1. Omówienie zadania wdrożeniowego.
2. Przygotowanie zadania – praca w zespołach z jednej JST.
 - a) Planowanie działań do wykonania w jednostce.
 - b) Zasoby kadrowe niezbędne do realizacji zadania (kto, co?).
 - c) Organizacja pracy nad zadaniem.
3. Prezentacja wyników.

Zadanie wdrożeniowe nr 3: Zorganizujcie w swojej gminie spotkanie dialogowe (z dużym gronem interesariuszy: dyrektorzy szkół, nauczyciele, rodzice, przedstawiciele organizacji pozarządowych itd.) poświęcone rozwojowi szkół i kompetencji kluczowych uczniów dzięki wdrożeniu modelu procesowego wspomaganie szkół/placówek. Podsumujcie to spotkanie i przygotujcie krótką prezentację wniosków ze spotkania w dowolnej formie (plakat, mapa myśli, prezentacja multimedialna inne). Efektami swojej pracy podzielicie się na następnym spotkaniu/module szkoleniowym. Będą to 10-minutowe wystąpienia przedstawicieli poszczególnych samorządów.

TEMAT: Budowanie gminnych sieci współpracy jako elementu wspomaganie szkół/placówek.
(WARSZTATY W GRUPACH – 135 MINUT)

1. Sieci współpracy i samokształcenia – jedna z form wspomaganie szkół/placówek.
2. Korzyści pracy w sieci (dla nauczycieli, dyrektorów, samorządowców itd.).
3. Przykłady funkcjonowania sieci (przykłady dostosowane do typów JST).
4. Sieci współpracy dla samorządowców (sieci samorządowców z różnych JST oraz sieci tematyczne dotyczące problematycznych obszarów pracy JST).

TEMAT: Platforma jako narzędzie do realizacji sieci współpracy.
(WYKŁAD – 45 MINUT)

1. Prezentacja platformy „Doskonalenie w sieci”.
2. Omówienie sposobów wykorzystania platformy „Doskonalenie w sieci” do budowania nowego modelu wsparcia szkół/placówek.
3. Przedstawienie przykładów różnych rodzajów sieci wsparcia dla samorządowców, dyrektorów szkół/placówek oraz nauczycieli.

IV. MODUŁ SZKOLENIOWY

Dzień 1 – szczegółowy program

TEMAT: Omówienie zadania wdrożeniowego nr 3.
(WARSZTATY W GRUPACH – 90 MINUT)

1. Prezentacja wniosków z przeprowadzonych spotkań dialogowych poświęconych rozwojowi szkół i kompetencji kluczowych uczniów dzięki wdrożeniu modelu procesowego wspomaganie szkół/placówek.
2. Dyskusja zogniskowana:
 - prezentacja efektów zadania wdrożeniowego:
 - *Jak przebiegał proces zbierania danych/informacji?*
 - *Co się wydarzyło?*
 - dokonanie refleksji w odniesieniu do własnych doświadczeń oraz doświadczeń innych uczestników:
 - *Z czego jesteście zadowoleni?*
 - *Co poszło inaczej niż planowaliście?*
 - *Co Was zainspirowało/zaskoczyło?*
 - *Jakie trudności napotkaliście?*
 - *Jak się układała współpraca, z kim współpracowaliście?*
 - wybór działania, które uważa za wartościowe do wdrożenia w swojej gminie/mieście/powiecie:
 - *Jak to doświadczenie wykorzystać w przyszłości?*
 - *Czego nas nauczyło to doświadczenie?*
 - *Jakie działania, jako samorzady, możecie podjąć, by urealnić wdrożenie wybranych rozwiązań/pomysłów?*
3. Krótkie podsumowanie zajęć.

TEMAT: Budowa planu strategicznego – określenie priorytetów.

(WARSZTATY W GRUPACH – 90 MINUT)

1. Określenie priorytetów na podstawie wyników i wniosków z diagnozy.
2. Adekwatność wybranych obszarów i priorytetów do wniosków z diagnozy stanu lokalnej oświaty.

TEMAT: Budowa planu strategicznego – formułowanie celów.

(WARSZTATY W GRUPACH – 2 X 90 MINUT)

1. Formułowanie celów strategicznych i operacyjnych – precyzja formułowania celów, waga prawidłowego ich definiowania.
2. Cele oświatowe i edukacyjne.
3. Przykłady dobrze i źle sformułowanych celów (przykłady dostosowane do typów JST).
4. Konsekwencje źle sformułowanych celów.
5. Wybór i określenie wskaźników do planu:
 - a) dobór wskaźników do opomiarowania celów i zadań planu,
 - b) definiowanie wskaźników pod względem metody ich obliczania i interpretacji.

Dzień 2 – szczegółowy program

TEMAT: Narzędzia do generowania rozwiązań do realizowania celu.

(WARSZTATY W GRUPACH – 90 MINUT)

1. Wiem, gdzie chcę dotrzeć, jednak nie wiem, w jaki sposób – poznanie narzędzi generowania rozwiązań.
2. Definiowanie sił/działań ułatwiających i utrudniających realizację celu.
3. Metoda 5Q – pięć pytań, które zmieniają wszystko.
4. Logika zaprowadzi Cię z punktu A do B. Wyobraźnia – wszędzie. Rozwijanie kreatywnego poszukiwania rozwiązań.
5. Wybrane techniki weryfikowania rozwiązań („7 kapeluszy de Bono”, strategia Walta Disneya, „Adwokat diabła”).

TEMAT: Budowa planu strategicznego – zaplanowanie działań i zadań.

(WARSZTATY W GRUPACH – 2 X 90 MINUT)

1. Zaplanowanie zadań i działań do realizacji – adekwatność zadań do osiągnięcia celów.
2. Sposoby realizacji działań i zadań, osoby odpowiedzialne, terminy, wykorzystanie istniejących zasobów kadrowych, organizacyjnych i infrastrukturalnych.
3. Harmonogram działań i zadań.

TEMAT: Budowa planu strategicznego – kryteria i podsumowanie.

(WARSZTATY W GRUPACH – 90 MINUT)

1. Kryteria realizacji celów/działań/zadań – praca w zespołach z poszczególnych JST.
2. Analiza spójności wszystkich elementów planu strategicznego.
3. Ocena przygotowanych planów strategicznych.
4. Dyskusja nad zgłoszonymi opiniami/uwagami.
5. Podsumowanie pracy nad planami według pytań:
 - a) *Co było trudne?*
 - b) *Co było zaskoczeniem?*
 - c) *Co było najważniejsze?*
 - d) *Co chcielibyście jeszcze dodać?*

Dzień 3 – szczegółowy program

TEMAT: Przykłady planów strategicznych, plusy i minusy, przykłady dobrych praktyk samorządowych.

(WARSZTATY W GRUPACH – 90 MINUT)

1. Przykłady planów strategicznych (przykłady dostosowane do typów JST).
2. Plusy i minusy strategii – omówienie wyników badań nad strategiami.
3. Przykłady dobrych praktyk samorządowych (przykłady dostosowane do typów JST).

TEMAT: Zarządzanie sytuacyjne vs. zarządzanie turkusowe – czyli warunki powodzenia w realizacji planu strategicznego.

(WARSZTATY W GRUPACH – 90 MINUT)

1. Motywacyjny styl zarządzania w zależności od etapu rozwoju pracownika.
2. Budowanie kultury współodpowiedzialności za proces i rezultaty.
3. Rola i zadania przełożonego w modelowaniu zachowań pracowników zaangażowanych do nowych zadań.
4. Zbudowanie Indywidualnego Planu Rozwoju kompetencji przywódczych.

TEMAT: Przygotowanie do zadania wdrożeniowego nr 4.

(WARSZTATY W GRUPACH – 90 MINUT)

Zadanie wdrożeniowe nr 4: Zorganizujcie w swojej gminie spotkanie dialogowe (z dużym gronem interesariuszy: dyrektorzy szkół, nauczyciele, rodzice, przedstawiciele organizacji pozarządowych itd.), na którym przedstawicie opracowany projekt planu strategicznego, uwzględniającego rozwój szkół i kompetencji kluczowych uczniów. Celem spotkania będzie omówienie opracowanego planu i dyskusja nad jego zapisami. Dobrze przygotujcie się do realizacji tego zadania. Podsumujcie to spotkanie i przygotujcie krótką prezentację wniosków ze spotkania w dowolnej formie (plakat, mapa myśli, prezentacja multimedialna inne). Efektami swojej pracy podzielicie się na następnym spotkaniu/module szkoleniowym. Będą to 10-minutowe wystąpienia przedstawicieli poszczególnych samorządów.

V. MODUŁ SZKOLENIOWY

Dzień 1 – szczegółowy program

TEMAT: Środki na doskonalenie zawodowe nauczycieli źródłem finansowania rozwoju szkół.

(WYKŁAD – 45 MINUT)

1. Podstawy prawne planowania i wydatkowania środków finansowych na doskonalenie zawodowe nauczycieli, w tym zmian umożliwiających organizację procesowego wspomaganie szkół.
2. Źródło finansowania doskonalenia nauczycieli w systemie oświaty.
3. Systemowe wspieranie nauczycieli w kształtowaniu kompetencji kluczowych uczniów z poziomu państwa i JST.
4. Tryb postępowania w planowaniu i wydatkowaniu środków przewidzianych na doskonalenie zawodowe nauczycieli.

TEMAT: Przykładowy model podziału środków na doskonalenie zawodowe nauczycieli w kontekście rozwoju szkół/placówek oświatowych.

(WARSZTATY W GRUPACH – 2 × 90 MINUT)

Część I. Finansowanie procesowego wspomaganie szkół/placówek.

1. Ocena przydatności zapisów wniosku* dla finansowego i jakościowego zaplanowania środków na doskonalenie kadry pedagogicznej szkół z ukierunkowaniem na potrzeby rozwojowe oświaty na obszarze konkretnej JST.
2. Przedstawienie założeń wydatkowania środków z art. 70a KN i innych na procesowe wspomaganie szkół/placówek oraz sieci współpracy i samokształcenia:
 - a) analiza przykładowych wniosków dyrektorów o dofinansowanie doskonalenia nauczycieli,
 - b) omówienie wniosków dyrektorów z uwzględnieniem informacji wynikających z ewaluacji zewnętrznej i wewnętrznej, kierunków polityki edukacyjnej państwa oraz wniosków z procesu partycypacji społecznej.

TEMAT: Przykładowy model podziału środków na doskonalenie w kontekście podniesienia jakości pracy szkół.

(WARSZTATY W GRUPACH – 90 MINUT)

Część II. Wykorzystywanie dostępnych zasobów organizacyjnych i finansowych.

1. Przegląd możliwych źródeł finansowania oraz sposobów organizacji działań ukierunkowanych na indywidualny, harmonijny rozwój uczniów:
 - a) środki unijne,
 - b) środki z projektów realizowanych np. przez stowarzyszenia, fundacje,
 - c) środki z programów rządowych,
 - d) działalność instytucji doskonalenia zawodowego nauczycieli,
 - e) działalność bibliotek, w tym także pedagogicznych,
 - f) działalność poradni psychologiczno-pedagogicznych,
 - g) działalność instytucji kultury na terenie JST,
 - h) działalność z zakresu opieki społecznej – świetlice środowiskowe,
 - i) działalność instytucji, ośrodków sportowych.

TEMAT: Finansowanie zadań oświatowych – nowe rozwiązania prawne.

(WYKŁAD – 45 MINUT)

Prezentacja najnowszych rozwiązań prawnych dotyczących sposobu finansowania zadań oświatowych.

Dzień 2 – szczegółowy program

TEMAT: Omówienie zadania wdrożeniowego nr 4.

(WARSZTATY W GRUPACH – 90 MINUT)

1. Prezentacja wniosków ze spotkania dialogowego poświęconego prezentacji planu rozwoju oświaty gminy/miasta/powiatu, uwzględniającego rozwój szkół i kompetencji kluczowych uczniów.
2. Dyskusja zogniskowana:
 - prezentacja efektów zadania wdrożeniowego:
 - *Jak przebiegał proces zbierania danych/informacji?*
 - *Co się wydarzyło?*
 - dokonanie refleksji w odniesieniu do własnych doświadczeń oraz doświadczeń innych uczestników:
 - *Z czego jesteście zadowoleni?*
 - *Co poszło inaczej niż planowaliście?*
 - *Co Was zainspirowało/zaskoczyło?*

* chodzi o wniosek o dofinansowanie doskonalenia nauczycieli, składany przez dyrektora szkoły do 30 listopada danego roku kalendarzowego

- Jakie trudności napotkaliście?
- Jak się układała współpraca, z kim współpracowaliście?

- wybór działania, które uważa się za wartościowe do wdrożenia w swojej gminie/mieście/powiecie:
 - Jak to doświadczenie wykorzystać w przyszłości?
 - Czego nas nauczyło to doświadczenie?
 - Jakie działania jako samorządy, możecie podjąć, by urealnić wdrożenie wybranych rozwiązań/pomysłów?

3. Krótkie podsumowanie zajęć.

TEMAT: Monitorowanie wdrażania planów strategicznych.

(WARSZTATY W GRUPACH – 90 MINUT)

1. Określenie celowości, sposobu zbierania i rejestrowania informacji na temat wdrażania planowanych działań – monitorowanie jako regularne zbieranie danych z realizacji działań rozwojowych:
 - a) opracowanie założeń do monitorowania planu strategicznego,
 - b) wybór zadań do monitorowania,
 - c) określenie częstotliwości i zakresu monitorowania.
2. Pozyskanie opinii od interesariuszy i partnerów realizacji planu:
 - a) uwzględnienie opinii partnerów w procesie monitorowania,
 - b) udział przedstawicieli środowiska lokalnego w procesie monitorowania.
3. Uporządkowanie i analiza zebranych w toku monitoringu informacji oraz opracowanie wyników i wniosków do planu potwierdzających zasadność wdrażanych działań:
 - a) propozycja modyfikacji celów/zadań ujętych w planie,
 - b) rekomendacje do podniesienia efektów realizacji planu,
 - c) wskaźniki niwelowania trudności/działań nieefektywnych.

TEMAT: Opracowanie katalogu „kamieni milowych”.

(WARSZTATY W GRUPACH – 90 MINUT)

Część I. Wprowadzenie.

1. Jak zarządzać realizacją zadania, tj. wdrożenia planu strategicznego?
2. Podzielenie się przykładami „pomysłów” usprawniających przebieg procesu.
3. Po co nam „kamienie milowe” i co nam dają?

Część II. Praca w grupach – wypracowanie „kamieni milowych” w budowaniu procesu efektywnego wdrażania planu strategicznego.

TEMAT: Bariery wdrożenia planów strategicznych.

(WARSZTATY W GRUPACH – 2 × 90 MINUT)

Część I. Wprowadzenie.

Jakie trudności napotykaliście podczas realizacji dotychczasowych zadań w ramach programu szkolenia i jak sobie z nimi radziliście?

1. Typologia barier – bariery wdrażania na poziomie planowania oraz sfer realizacji.

Część II. Bariery wdrożenia planów strategicznych.

1. Jakie bariery przewidujecie w realizacji przygotowanych planów?
2. Prezentacja i omówienie prac.
3. Opracowanie *Listy przydatnych pomysłów* jako możliwości przykładowych działań w przypadku pojawiania się trudności w realizacji zaplanowanych zadań.

Dzień 3 – szczegółowy program

TEMAT: Prezentacja wybranych planów strategicznych.

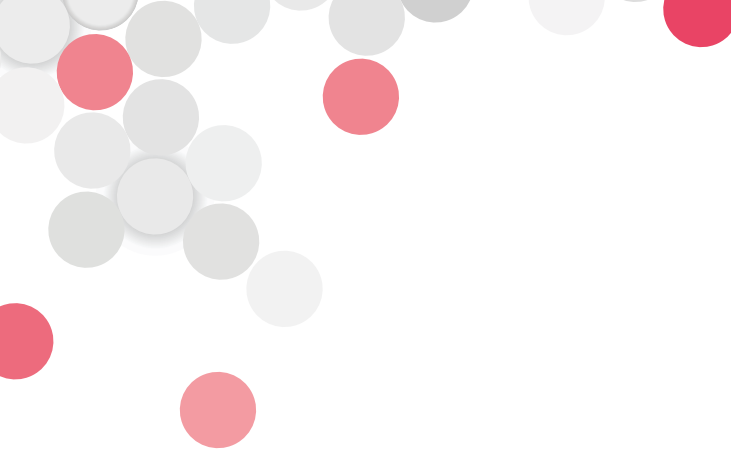
(WARSZTATY W GRUPACH – 135 MINUT)

1. Ustalenie zasad prezentacji planów strategicznych przygotowanych przez poszczególne JST.
2. Prezentacja planów strategicznych przez zespoły.
3. Posumowanie prezentacji.

TEMAT: Wymiana doświadczeń i podsumowanie.

(WORD CAFE – 135 MINUT)

1. Wprowadzenie do pracy metodą world cafe:
 - a) organizacja pracy metodą world cafe,
 - b) zasady prowadzenia dyskusji,
 - c) rola moderatora.
2. Dyskusja na tematy związane z następującymi obszarami:
 - a) kompetencje kluczowe,
 - b) doskonalenie nauczycieli w formie kompleksowego wspomaganie,
 - c) diagnozowanie stanu lokalnej oświaty,
 - d) partycypacja w budowaniu polityki oświatowej,
 - e) budżet jako środek do realizacji celów,
 - f) plany strategiczne.
3. Podsumowanie pracy metodą world cafe na forum.
4. Podsumowanie szkolenia przez organizatorów.



Publikacja rozpowszechniana bezpłatnie



Unia Europejska
Europejski Fundusz Społeczny



Projekt współfinansowany ze środków Unii Europejskiej w ramach Europejskiego Funduszu Społecznego